

NariHO

この街が好き。この人が好き。だから、成田が好き。

Vol.25

2026
company newsletter

特集

地域のぬくもりを、ひとさじずつ 全国でも珍しい 「赤ちゃん食堂」の挑戦

NRKインフォメーション

Find it! Narita

ドクターズファイル

防災コラム

暮らしの豆知識

おでかけ歳時記(特別編)

マイタウンショップ



クロスワード
パズル 読者プレゼント

表紙撮影/赤ちゃん食堂Chill

代表の松田あゆ美さん(左から3番目)とスタッフの皆さん

地域のぬくもりを、ひとさじずつ

全国でも珍しい「赤ちゃん食堂」の挑戦



ちる
離乳食の無償提供や悩み相談など子育て支援を行う「赤ちゃん食堂Chill」。
子育ての孤立を防ぐ地域の取り組みとしても注目される
“赤ちゃんのための”子ども食堂の活動を紹介する。



県内初の
赤ちゃん食堂誕生

畑に囲まれた古民家の座敷に、ママたちと赤ちゃんの明るい声が響く。テーブルに並ぶのは庭の畑で採れた野菜たっぷりのお昼ごはん。印旛郡栄町で開催されている「赤ちゃん食堂ちる」の風景は、とても穏やかだ。

運営を担うのはNPO法人ファミリーパートナーチル（Family Partner-Chill）。令和4年にNPO法人を設立した代表の松田あゆ美



(上) 離乳食は月齢に合わせて4種類。
(下) 栄養・ボリューム満点のママごはん。

ママたちが
ゆつくりくつろげる場を

子どもたちに無料または低額で食事や居場所を提供する子ども食堂は、いまや公立中学校数を上回り、全国1万カ所以上にまで拡大[※]。県内でも約350団体の子ども食堂が運営されているという。

その中で、赤ちゃん向けに特化した取り組みは全国的に例が少なく注目されている。「赤ちゃん食堂ちる」もその一つ。0歳から2歳未満の

開設を準備中だ。必要な家庭に支援が行き届くよう、自治体とも連携して地域のつながりをつくつていきたいと考えている。

乳児院や児童養護施設という入所施設で働き、傷ついた赤ちゃんやつらい経験をしてきた子どもの姿を見てきた松田さんには、地域の中で親子が安心して暮らしているってほしいという思いがある。「頼るのは申し訳ない、迷惑をかけちゃいけない。ママたちはそんな気持ちを抱えているので、困った時、ちょっとしたサポートをもっと気軽に、当たり前のように受けられる地域社会になればいいなと思っています」

※「子ども食堂 全国箇所数調査」認定NPO法人全国子ども食堂支援センター・むすびえによると、令和6年度の子ども食堂数は10867カ所。

子どもがいる家族を対象に、予約制で月2回、赤ちゃんとママの食事を無償提供している。毎月、受付開始直後に予約が埋まってしまいう人気ぶりだ。

食事は直前にスタッフが調理し、赤ちゃんが食べ終えた後で、ママたちがゆつくり食事できる時間をつ



「たくさん食べてほしい」と、テキパキと切り盛りする調理ボランティアの皆さん。



赤ちゃんと遊ぶボランティアの方々。「ここは、みんなが家族のように温かな雰囲気です」

つながり合う
地域の交流の場

これまでの活動で、松田さんは「赤ちゃん食堂には確かな意義がある」と実感している。「子育ての悩みでいっぱいママも、ゆつくり話せる場で『ほっ』と一息つけば言葉が出やすい。悩みを打ち明け共感し合いながら、新しいつながりをつくっていく。そういうママたちの交流や情報交換の場はすごく大事です」。赤ちゃん食堂は、一つの居場所にとどまらず、孤立しがちな子育て中のママを人や情報につなげる地域の交流拠点になっている。

さらに、松田さんにとっても発見だったのは、ある参加者が「ここに来るとママの自分を楽しめる」と話してくれたことだという。ママたちの日常は忙しくて、子どもと楽しい時間を共有するのが難しい。「赤ちゃん

親子が安心して
暮らしていける地域に

ファミリーパートナーチルでは、産前産後は不安定な精神状態になりやすいため、妊娠中や離乳食前の赤ちゃんもサポートの対象としている。また、SOSを出しにくい家庭にも届くよう、日帰りや宿泊で親子が一緒に過ごせる居場所の

Check!

特定非営利活動法人
Family Partner-Chill

所在地／成田市はなのき台1-3-13
☎070-1466-2525

同法人では個人・団体からの寄付や賛助会員を募集しています。会員費や寄付金は「おやこの居場所Home_Chill」の運営費として、赤ちゃん食堂Chillの運営やオムツ等の支援物資の購入などに活用されます。



公式サイト

File.2 ナリコーセレモニー

～想いを、カタチにする～

『ナリコーの家族葬』事前相談会のお知らせ

必ず訪れる“もしも”のときに、慌てない準備を。ナリコーセレモニーでは、家族葬の流れや費用、会場設備などを専門の葬祭ディレクターが分かりやすくご説明する「事前相談会」を開催しています。式場見学のみの方も、お気軽にご来場ください。



よくあるご相談

- 家族葬だと参列はどこまで呼ばいい？
- 1日葬ってどう進めるの？通夜は必要？
- 地元じゃなくてお寺もお墓もない場合はどうすれば？
- 家族葬だと費用は安く済む？

『ナリコー家族葬』相談会場・開催日程



寺台ホール 家族葬専用式場

成田市寺台77番地1
(寺台インターそば)

開催日

令和8年 2月8日(日) 令和8年 3月14日(土)
時間／9:30～14:00



富里ホール

富里市七栄646番地26
(富里小学校となり)

開催日

令和8年 2月14日(土) 令和8年 3月8日(日)
時間／9:30～14:00



香取ホール 香取家族葬ホール

香取市小見川1626番地
(おみがわ聖苑となり)

開催日

令和8年 2月8日(日) 令和8年 3月19日(木)
時間／9:30～14:00

ご来場の皆さまへ

ご来場の方に ボックスティッシュ (1組様 1セット) をプレゼント。

また、当日「さくらメモリアルクラブ」にご入会の方へは「ナリコー早生桐® 桐糸タオル (フェイスタオルセット)」を進呈します。

無料事前相談会へのお申し込みはこちら

『ナリコーセレモニーの家族葬』特設サイト

https://www.narikoh.co.jp/narikoh_ceremony/kazokusou



File.1 SDGsへの取り組み

未来へ育つ「ナリコー早生桐®」

恒例の植樹祭を開催しました！



恒例の「ナリコー早生桐®」植樹祭を、令和7年5月28日(水)に開催しました。快晴に恵まれ、環境課題に積極的に取り組む地元企業のほか、多くの協力各社、共同研究を進める成蹊大学の皆さまにご参集いただき、無事に終了いたしました。ご参加いただいた皆さまに心より感謝申し上げます。

懇親会では、当社の技能実習生の母国であるベトナム料理・バインミーとフォー、ナリコーファームの採れたミニトマトでおもてなし。料理を囲みながら環境保全の話題で交流が広がり、「来年も参加したい」との声もいただきました。

当社は今後も、持続可能な社会の実現に向けて「早生桐」事業を推進してまいります。

懇親会



ベトナムのソウルフード、バインミー(左)とフォー(右)。



鮮度抜群のミニトマト。

植樹祭

特別ゲストとしてかわいい羊も来てくれました！



合計約250本のナリコー早生桐®を植樹しました。

昨年植樹したナリコー早生桐®。1年で約4.0mに成長しました。



File.4 建設グループ(空港土木部)

急斜面も“安全・効率化”へ

ラジコン草刈機「RJ705-W」を導入

当社は、成田国際空港の制限区域内に広がる緑地帯の草刈り業務を担当しています。法面（傾斜地）が多く、急斜面では大型トラクターが入れないため、手押し式や肩掛け式の草刈機での作業が必要でした。しかし、転落や夏季の熱中症リスク、従業員の肉体的負担が大きいという課題がありました。

これらの課題を解決するため、令和7年9月30日に(株)アテックス製「RJ705-W」（ラジコン草刈機）を導入しました。遠隔操作によりオペレーターは斜面に登らずに作業でき、万一機械が滑落しても人が巻き込まれることはありません。足元の踏ん張りを要する作業が減ることで肉体的負担を軽減し、また熱中症のリスクも抑えられます。これにより、業務の効率化が進み、従業員を別業務へ再配置できるようになりました。

今後も、安全と品質を両立しながら、日本の空の玄関口を美しく安全な環境に保つための取り組みを進めてまいります。



急な勾配も難なく草を刈っていきます。



使用最大傾斜角度は前後25度・左右45度。175m離れた地点からでも安全に遠隔操作できます。

File.5 管理グループ(人事課)

正社員募集中!! 私たちと一緒に楽しく働きませんか？

引っ越しを伴う
転勤なし!年間休日
120日以上!賃貸住宅なら
家賃補助!

当社では、新卒・中途採用を積極的に行っております。プライベートも充実させながら、「成田で働きたい」「地域に貢献したい」そんな想いが実現できる会社です。詳しくは、当社ホームページ内「採用情報」をご確認ください。ご応募やご質問等につきましてもお気軽にお問い合わせください!

募集職種 土木・建築施工管理、空港メンテナンスなど
雇用形態 正社員
勤務時間 8:00~17:00（職種によって変動）
休日 完全週休2日制、シフト制（職種によって変動）
福利厚生 各種保険加入、資格取得支援、退職金制度

2027卒向け 新卒採用情報

令和8年3月2日(月)
マイナビ就職EXPO
会場：幕張メッセ、国際展示場

会社説明会等の詳しい
内容やお申し込みは
マイナビ2027より
アクセス!



人事課〈採用担当〉
☎0476-37-5898

✉jinnji@narikoh.co.jp
🌐https://recruit.narikoh.co.jp/



File.3 ナリコーファーム

規模を拡大し多品目を栽培

成田名産のお土産にも

ナリコーファームでは、技能実習生の受け入れに合わせて規模を拡大し、ジャガイモ、白ウリ、落花生、サツマイモ、ニンジンなど多彩な作物を栽培しています。

なかでも令和7年6~9月に収穫した白ウリは初挑戦でした。親づる・子づるの管理など初期の整枝に苦労しましたが、実付きは順調で約12トン収穫できました。JAを通じて地元の漬物メーカー「有限会社 沢田漬物」へ卸し、成田名物・鉄砲漬の材料としてご利用いただいています。

落花生は「おおまさり」と「千葉半立」の2品種を作付けし、「おおまさり」はゆで落花生で、当社「鳥正」でも取り扱っております。ぜひご賞味ください。



サツマイモ収穫の様子。

キッチンカーで採れたてを直売

本社のアグリビジネス部門と連携し、イチゴやトマトの試験栽培にも取り組んでいます。収穫の一部は現地直売を行っており、昨年は「龍泉の湯」での販売に加えてキッチンカーでも提供し、ご好評をいただきました。収穫期にはハウス前でキッチンカー販売を行っており、口コミでも来客が広がっています。1月にはイチゴの販売を予定しておりますので、ぜひお越しください。

近年は高温によりハウス内の苗管理が難しいため、植え付け時期の調整や新しい栽培方法にも挑戦し、より良い品質の野菜をお届けできるよう努めています。

イチゴ販売場所 成田市長沼 3490ラピスタ長沼

青いキッチンカーが目印です



ビニールハウスの中でたわわに実るイチゴ。



収穫量を増やすため、さまざまな栽培方法に挑戦しています。

芝山仁王尊 観音教寺

まちと共に生きる寺

町のシンボル、「はにわ」発掘の端緒を開いた古刹

芝山町は「はにわの町」として知られ、近隣には殿塚古墳・姫塚古墳を擁する国指定史跡の芝山古墳群も所在している。昭和30年代、両古墳の発掘のきっかけを作ったのは、通称「芝山仁王尊」として親しまれる古刹・観音教寺である。創建は約1200年前。火事・盗難除けのご利益で知られ、江戸時代には成田不動尊と並んで庶民の信仰を集めた。

発掘は、3代前の住職が「地域のために何かを」との思いから発案し、早稲田大学や地域住民の参加により実現した。出土品は住職自ら寺内に保存・展示施設を設けて公開してきたが、老朽化のため令和3年に施設を閉鎖。現在は芝山町立芝山古墳・はにわ博物館で展示されている。



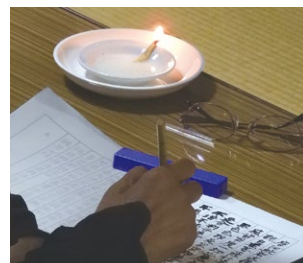
令和6年、芝山古墳群の殿塚古墳・姫塚古墳から出土したはにわが国の重要文化財に指定された。

寺と地域・空港の橋渡し役として新たな使命を果たす

現在の住職は36歳の河合智信氏で、昨年、第60代住職に就任した。「先々代住職だった亡き父からは、『寺は地域と行政、空港と人をつなぐ役割を担うべきだ』と教わりました。



781年創建の天台宗の古刹。



昨年9月の仏教体験ツアーの様子。

ここは空港に近く、賛否や立場の違いもあります。だからこそ、行事や交流を通じて人をつなぐことが大切だと思っています」と語る。

座禅会や護摩、町の行事、小学生向けの催しなど、コロナ禍で止まっていたイベントも徐々に再開。令和7年9月には、地域活性化を目指すヒストリーパークしばやま活用推進協議会と共催で「仏教体験ツアー」を開催した。町内外から約30人が参加し、河合住職の指導の下、座禅と写経を体験。写経では江戸期の行灯を再現し、比叡山の「不滅の法灯」に学びつつ、歴史を身体で感じる時間を設けた。

「大勢を集めることよりも、個々に寄り添い、悩みがあれば話を聴き、檀家さんを第一に考える“アットホームな寺”でありたい」と住職は話す。

祭り行事で育むふるさとの記憶

寺の周辺はかつて門前町として栄えたが、成田国際空港の開港やその後の拡張に伴い住民が移転。第三滑走路の建設により、町の風景はさらに変わろうとしている。そうした中、町を元気づける行事「芝山カウントダウン花火」が1月1日、6年ぶりに復活する。実行委員会委員長を務める河合住職は「都心へ出ていった若い人たちにとって、祭りや花火といった節目の行事は、育った町へ戻りたいという気持ちの拠り所になるでしょう。商工会の若い世代も地域を盛り上げようと頑張っています。協力してくださる方への感謝を忘れず、皆で力を合わせていきたい」と抱負を語る。

●取材協力／芝山仁王尊 観音教寺

File.6 サービスグループ(保険課)

冬の道路の走行にご注意ください

冬は、雪道や凍結路を走る機会が増える季節です。こうした路面ではタイヤのスリップや、雪にタイヤがはまり動けなくなるスタックが発生しやすくなります。スタックやスリップ事故を防ぐには、冬用（スタッドレス）タイヤへの交換や、状況に応じたタイヤチェーンの装着が有効です。装備と点検を整え、万全の態勢で走行しましょう。



保険に関するご注意

- スタック状態は、保険会社の無料ロードサービスの対象外となる場合があります。
- ご加入の車両保険の補償内容によっては、雪道や凍結路での単独事故（スリップによるガードレール衝突など）が補償対象外となる場合があります。

あらかじめご自身が加入している保険の補償範囲をチェックしておきましょう。弊社でご契約いただいている自動車保険のご契約内容につきましては、お気軽にナリコー保険課までお問い合わせください。

●お問い合わせ
保険課
☎ 0476-37-3012
FAX 0476-35-5377
☎ 0120-900-539

防災コラム vol.13

一日前プロジェクト、という内閣府の防災啓発活動があります。被災された方々に、「災害の一日前に戻れるとしたら、あなたは何をしますか」と問いかけ、その返答をウェブサイトで公開しています。阪神・淡路大震災から昨年で30年を迎え、今年は東日本大震災から15年となります。いま一度、改めて災害を経験した方の言葉から備えを振り返りましょう。

災害を経験した方から学ぶ

「災害の1日前に戻れるとしたら、何をしますか？」



◆知っていれば良かった、地震のこと

長田のほうから黒い煙が上がっているのを、私の家から見えたことが特に記憶に残っています。だから、今でも、ちょっとした地震に敏感に反応してしまうし、花火の音にもドキっとしたりもします。



当時は小学校1年生で、地震という言葉すらも聞いたことがなかったので、物理的に被害は受けていないけれど、やはり影響は大きかったなと思っています。地震を最低限知っていれば、「ああ、地震だ」と思えたら、もしかしたらあの時、そこまでびくつきすることもなかったかもしれない、もしかしたらその後の心理的な負担とかは軽減されたのではないかなと思います。

（阪神・淡路大震災、20代男性）

◆大きな手提げ袋が避難所生活で大活躍

集団生活では荷物がばらばらにならないように収納できる入れ物が必要です。避難所生活が長引いたこともあり、荷物の整理に苦労した方々は多かったようです。着の身着のままで逃げ出したため、バッグ類を持っていなかった人も多く、「大きな手提げ袋がほしい」という声をあちこちで耳にしました。



手提げ袋がいくつかあると、荷物を仕分けして入れておけるし、必要ときにすぐに持ち歩けるので箱よりも便利なのです。支援物資として届いた大小のバックやリュックはあっという間になくなりました。袋類がこんなに貴重とは、今回の震災で初めて知りました。今後、何かあって避難しなければならないときには、軽くてかさばらず丈夫な手提げ袋をいくつか持ち出したいと思います。

（東日本大震災、60代女性）

★他の方のエピソードは、下記2次元コードからご覧いただけます。ぜひチェックしてみましょう。

参考・引用／内閣府 防災情報のページ「一日前プロジェクト」
※紹介しているお話は、紙面の都合上一部加工している箇所がございます。



阪本 祐子
さかもと ゆうこ
看護師 保健師 防災士
東日本大震災や熊本地震後に被災地支援活動を実施。子どもやその家族、地域の人々が災害が起きても安心して健康でいられる社会づくりのために活動しています。



日本文化と梅

梅は日本文化において特別な存在です。奈良時代以前に中国から伝わり、その珍しさと美しさから注目を集めました。『万葉集』には梅を詠んだ歌が約110首も収められています。当時は「花見」といえば桜ではなく、梅を指すものでした。



学問と武芸の象徴

梅は学問や武芸とも深い関わりを持っています。大宰府天満宮の御神木である「飛梅」は、学問の神様・菅原道真公を慕って都から飛んできたという伝説があります。また、厳寒の中で花を咲かせることから、忍耐や精進の象徴とされ、武士にも愛されました。

梅の効用

梅の実を加工した梅干しは、戦国時代には保存食として武士に重宝され、江戸時代に庶民の間にも広まりました。クエン酸には疲労回復、殺菌、抗酸化作用などがあり、生活習慣病や老化予防に効果的とされています。



健康長寿の縁起物

近畿地方を中心に、正月に梅干し入りの緑茶「福茶」を飲み、無病息災を願う風習があります。これは平安時代、村上天皇が疫病から回復した故事に由来します。



成田の梅まつり

平均樹齢70年を超える約360本の紅梅や白梅を楽しめます。期間中は各種イベントも。

期間／令和8年2月14日(土)～3月1日(日)

会場／成田山公園

お問い合わせ／(一社)成田市観光協会 ☎0476-22-2102

成田市観光協会
公式サイト



ワクワクが満載のスポットへ
季節を感じに出掛けよう！

築250年の古民家で 四季の移ろいと食を味わう

平成22年4月にオープンした「宮崎邸」は、オーナーが代々受け継いできた約250年前の農家を改装した古民家カフェ。美しく手入れされた日本庭園と重厚な建物が、落ち着いた和の趣を漂わせます。

建物には立派な梁が残り、庭園を望む座敷には違い棚や手の込んだ欄間彫刻など、見ごたえのある設えが随所に。古の時間に身をゆだねながらランチやカフェをゆったり楽しめます。

ランチは、都内の有名ホテル出身のシェフが腕をふるう月替わりのコース。地元の旬野菜を中心に、その時季ならではの遊び心あふれる一皿が並びます。

2～3月には、近隣の北総花の丘公園をはじめ、印西市内各所で梅が見頃。そのふくよかな香りと季節の味を楽しみながら、のんびりと春の訪れを感じてみては。



建物は個展やコンサートにも利用され、春から秋には地域ゆかりの作家展も。



室内は懐かしさと新しさがしっとり調和。



月替わりのランチは2種類。
写真はちょっぴりホラーなハロウィンスタイル(10月撮影)。

DATA

宮崎邸

⑥ 印西市船尾483

⑧ 毎週木・金・土曜日の

11:00～16:00 (時間変動あり)

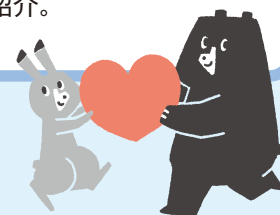
⑨ あり

☎ 0476-45-0808



“幸せホルモン”で 冬を元気に乗り切る

寒くなり日照時間が短くなる冬の時期は、気分が落ち込み、やる気が出にくいなんてことも。これは「セロトニン」という脳内の神経伝達物質の影響です。心の安定や幸福感に関わり、“幸せホルモン”といわれるセロトニンの分泌を促す4つのポイントをご紹介します。



【参考資料】

有田秀穂著「医者が教える疲れしない人の脳」 三笠書房 2025年

なぜ？ 痩身への圧力

現代社会では、メディアやSNSの影響で「痩せ＝美・成功」という価値観が広まり、特に若い女性に強い精神的な圧力がかかっています。まずは社会全体で、体型の多様性を認め健康を大切にする意識改革が求められます。

なぜ？ ダイエットの悪影響

無理なダイエットは、摂食障害・貧血・生理不順・骨粗しょう症・免疫力低下など、さまざまな悪影響があります。将来、妊娠出産を望んだ場合もその影響が心配され、一生の健康に関わる重大な問題です。それに頑張りすぎて体が省エネモードになり、栄養は足りていないのに太っていく事態も起こります。

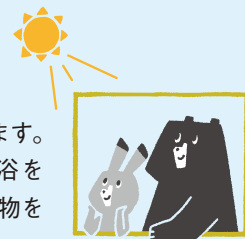
改善策 栄養と運動で代謝を回復

健康な体づくりには、「五大栄養素(糖質・脂質・たんぱく質・ビタミン・ミネラル)」と「食物繊維」が必要です。まずは炭水化物・タンパク質・野菜の3つを一緒に食べるようにしましょう。慣れてきたら、白、赤、緑、黄、黒の5色の食材を取り入れると良いです。「まごわやさしい(豆・ごま・わかめ・野菜・魚・しいたけ・いも)」という言葉も便利です。適度な運動や睡眠、ストレスケアも大切です。無理なダイエットで低下した代謝も、栄養と運動で回復します。元気に動ける体と心で毎日を楽しく過ごしましょう。

ポイント

① 太陽の光

セロトニン神経は太陽の光で活性化します。朝起きたらまずカーテンを開け、日光浴を(冬は30分程度)。窓辺での食事や、洗濯物を干すことなども効果的です。



ポイント

② リズム運動

歩行、咀嚼をリズムカルに行いましょう。ウォーキングやラジオ体操、スクワット、深呼吸など、簡易な運動や、ガムを噛むことも効果的です。皿を拭いたり掃除機をかけたなりといった家事作業もリズムをつければ運動に。

ポイント

③ グルーミング(ふれあい)

親しい人とのスキンシップやおしゃべり、電話や画面越しの会話でもオキシトシンという脳内物質が分泌されセロトニン神経が活性化。ペットをなでる、感触のいい寝具に包まれるなども効果的です。

ポイント

④ トリプトファンとビタミンB6、炭水化物の摂取

大豆製品、乳製品、ナッツ、バナナなどに含まれる必須アミノ酸「トリプトファン」と、レバーやニンニクなどに多く含まれるビタミンB6と炭水化物と一緒に摂ると、セロトニンの原料になります。



若い女性の摂取カロリーが 終戦直後以下

厚生労働省の調べにより20代女性の1日当たりの摂取カロリーの平均がおよそ1,600kcalと、終戦直後以下の水準まで落ち込んでいることが分かりました。^{※)}なぜそんな事態が起きているのでしょうか。健康を守るための改善策を探ります。



【参考資料】

※) 厚生労働省「令和5年 国民健康・栄養調査結果の概要」
「健康日本 21 アクション支援システム ～健康づくりサポート
ネット～「若い女性の「やせ」と健康・栄養問題」」

マイタウン^{house}ショップ in 成田市

炭火烧バル 竹灯 (成田ゲートウェイホテル)

しっとり更けゆく成田の夜を
和の趣と地産の味でもてなす

約30年の歴史を持つ成田ゲートウェイホテルは、令和6年7月の日本庭園のリニューアルを機に、新店「炭火烧バル 竹灯」をオープン。巨石と池を配した庭園、店へ続く小径にはスタッフ手作りの竹灯がやさしく灯り、訪れる人を迎える。

同店のコンセプトは、落ち着いた“和”の空間で味わう地産地消の料理。千葉県産の水郷赤どりをを中心に、同県産の牛・豚、旬の魚介を香ばしい炭火で焼き上げるのが自慢だ。シェフの伊澤雅則さんは「炭火のはぜる音を“日本らしい”と喜ばれる外国人のお客さまが多いんです」と語る。銚子産の卵や県内の提携農家から届く野菜もふんだんに使用。アルコールはビール、日本酒、ワイン、焼酎まで幅広くそろえる。

店の入口では赤い甲冑が存在感を放ち、店内にはアン



①シェフとの会話も弾むオープンカウンター。店内にはゆったりとジャズが流れる。
②成田空港オリジナルクラフトビール「成田空港エール」や成田の地酒「長命泉」の他、県内ブランドの焼酎・ウイスキーも用意。③個室の座敷は落ち着いた雰囲気の中で会話を楽しめ、接待にもおすすめ。



水郷赤どりの親子丼(2,000円)、もも肉のねぎま(1本550円)、手羽先(1本550円)

ティークのカウンターチェアやゆったりしたソファが置かれる。竹林と庭を望む掘りごたつ式の座席もあり、心地よく食事を楽しめる。ひとしきり味わった後は、そのままホテルの客室でくつろげるのもうれしい。

「帰国のたびに立ち寄ってくださる日本人のお客さまも多く、『日本に帰ってきたなとほっとする』というお声もいただきます。その言葉に応えられるよう、これからも地元へ愛される店でありたいです」と総支配人の早川良太郎さん、セールスシニアマネージャーの中村正道さん、伊澤シェフは声をそろえる。



④上層階にレイアウトされた「スーペリアツインルーム」。⑤セミダブル客室は幅140cmのベッドで、一人でも二人でも快適に過ごせる。



炭火烧バル 竹灯

☎ 0476-35-5511

住 成田市大山658
成田ゲートウェイホテル内
営 16:00～22:00 (L.O. 21:30)
休 ホームページにて要確認
P あり

Googleマップ



※価格は全て税込です。

クロスワード★パズル

タテのカギ

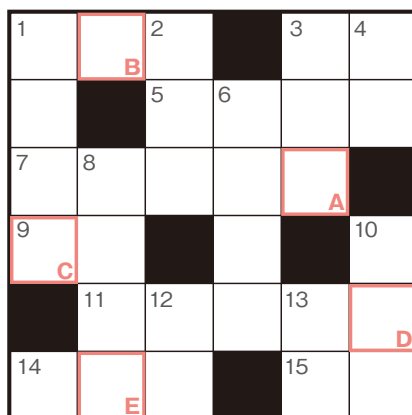
- 女性の忍者。
- 韓国のスープご飯。カルビ〇〇〇。
- 箒草。円錐型に育ち秋には濃い桃色に紅葉する。
- 衣服の首の周り。
- 料理品目の表。
- 鈴状の花弁が連なる白い花。
- 保護者と子ども。「〇〇〇井」
- 太陽の反対側の空にできる七色の光の帯。
- 太陽が沈む方角。

ヨコのカギ

- 一定の基準で区切られた土地や場所のこと。
- 人や動物がのどから出す音。
- つめの先を切る道具。
- スペインの原語読み。昔は日本でもそう呼んでいた。
- 地球の表面を一定の割合で縮尺し、平面上に表した図。
- 太平洋赤道域の海面水温が平年より低くなる現象。スペイン語の「女の子」。
- 「電子〇〇〇」の略称。温め直しに大活躍。
- 力士が土俵の上で片足を高く掲げ、強く地を踏む所作。

A～Eの枠の文字を順に並べて できる言葉は？

※ヒント＝特集の記事に関連した言葉です。



前号の答え

パピリオン

クロスワードプレゼント!!

正解者の中から抽選で「有限会社 沢田漬物の漬物詰め合わせ」を5名様にプレゼントします。

【応募方法】

ホームページの応募フォームまたはハガキ、FAXのいずれかで、〒・住所・氏名・年齢・性別・電話番号・ご意見・ご感想をご記入の上、下記までご応募ください。

【応募締切】 2026年2月13日(金) 必着

【応募宛先】 株式会社ナリコー 顧客広報管理室

【郵送】〒286-0117 千葉県成田市三里塚光ヶ丘1番地1331

【FAX】0476-36-4052

https://www.narikoh.co.jp/nariho_enquete/form
右記2次元コードからも応募いただけます。

編集後記

新年明けましておめでとうございます。本年も変わらぬご愛顧をお願い申し上げるとともに、読者の皆様のご健康とご多幸をお祈り申し上げます。

さて、昨年、多くの来場者で賑わった大阪・関西万博が閉幕しました。弊社でも会場整備協力の一環として早生桐を植樹し、閉幕後は弊社本社およびその他敷地へ移植しました。私も万博会場を訪れ、弊社の早生桐を世界中の皆様にご覧いただけたことはとても感慨深く、改めて感謝の念を抱いております。今後も環境保護への取り組みを強化してまいりますので、引き続きご理解・ご支援のほど、どうぞよろしくお願いいたします。